

# 2020 Rapport annuel

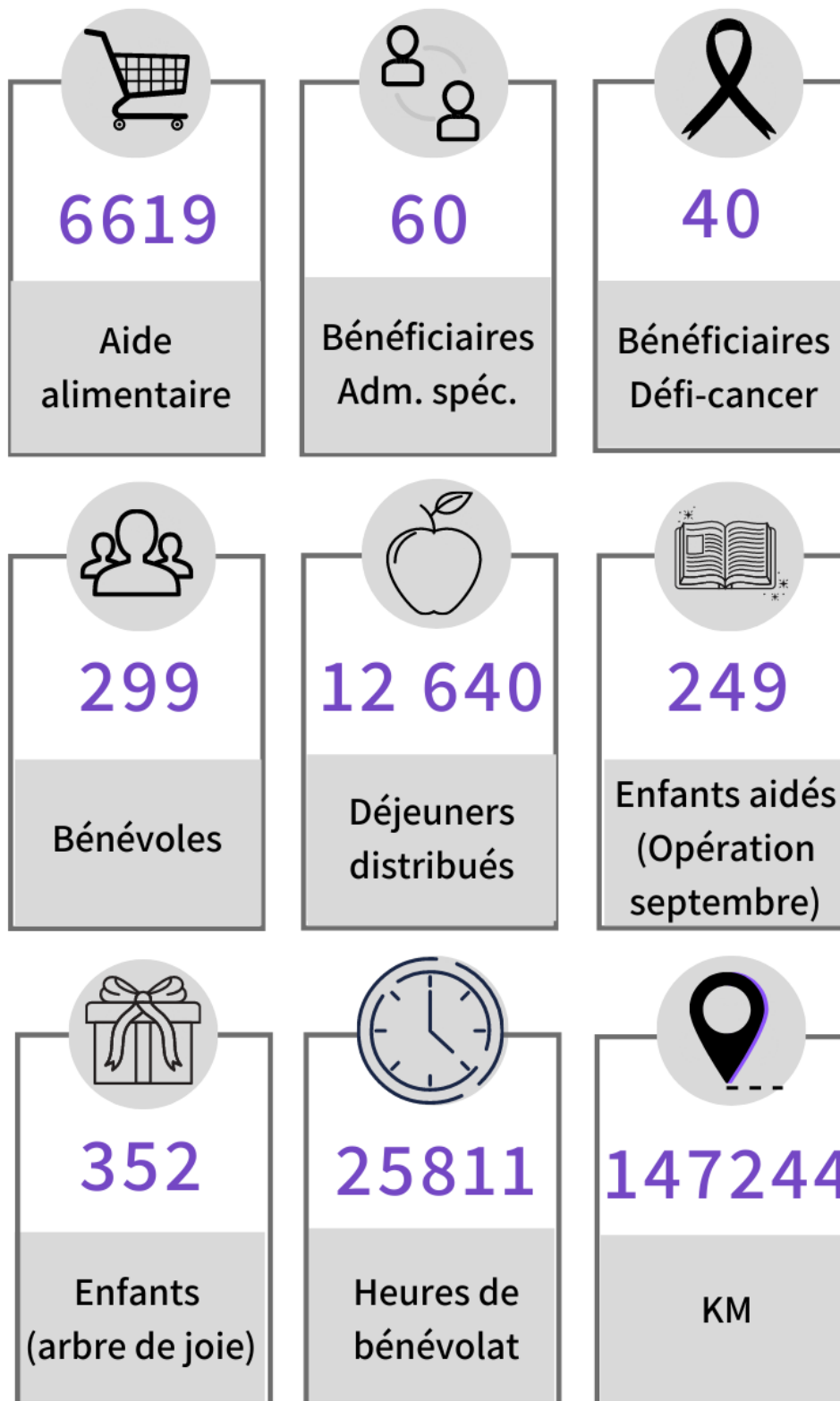


CENTRE D'ACTION BÉNÉVOLE  
DU BAS-RICHELIEU

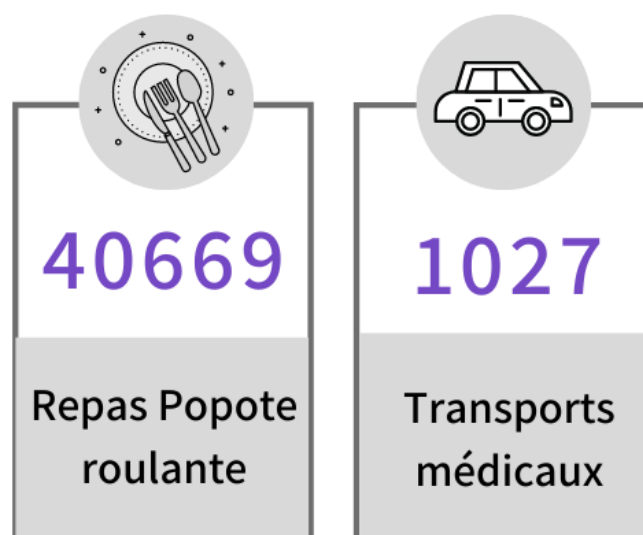
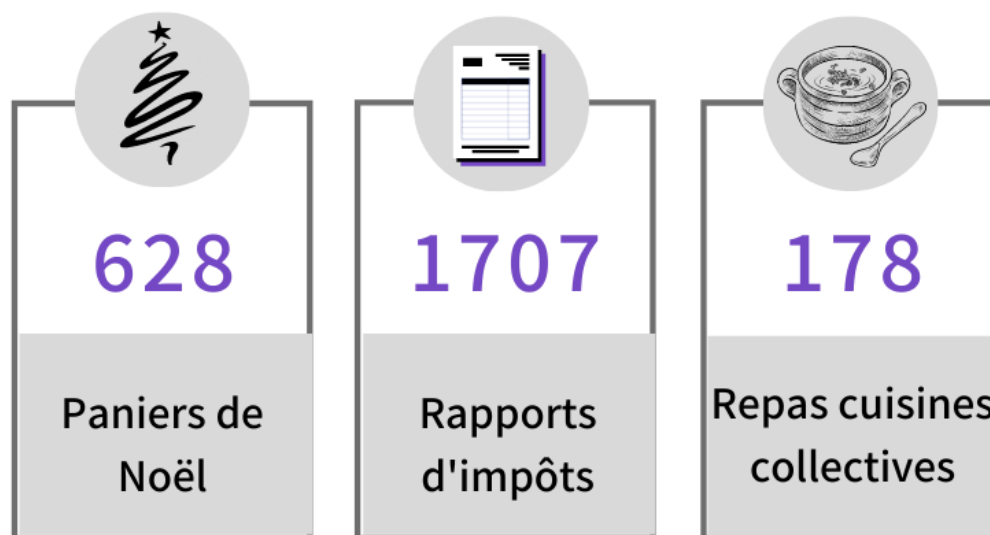
450 743-4310 | [www.cab-basrichelieu.org](http://www.cab-basrichelieu.org) | 70 rue Élisabeth, Sorel-Tracy QC, J3P 4G5

Nous sommes également sur  

# FAITS SAILLANTS 2020



# FAITS SAILLANTS 2020



## TABLE DES MATIÈRES

<b>PRÉSENT DANS SON MILIEU</b> .....	6
<b>LE MOT DU PRÉSIDENT</b> .....	7
<b>LE MOT DU DIRECTEUR</b> .....	8
<b>LE CONSEIL D'ADMINISTRATION</b> .....	9
<b>CHAMPS D'ACTION ET PROGRAMMES</b> .....	10
<b>STRUCTURE ORGANISATIONNELLE</b> .....	11
<b>CHAMP 1 : BÉNÉVOLAT</b> .....	12
<b>PROGRAMME 1 : DÉVELOPPEMENT DE L'ACTION BÉNÉVOLE</b> .....	12
<b>PROMOTION DE L'ACTION BÉNÉVOLE ET SOUTIEN AUX BÉNÉVOLES</b> .....	13
<b>RECONNAISSANCE DES BÉNÉVOLES</b> .....	15
<b>CHAMP 2 : SOUTIEN À LA COMMUNAUTÉ</b> .....	16
<b>PROGRAMME 2 : INFORMATIONS ET RÉFÉRENCES</b> .....	17
<b>ACCUEIL ET RÉFÉRENCIEMENT</b> .....	17
<b>PROGRAMME 3 : MAINTIEN À DOMICILE</b> .....	18
<b>POPOTE ROULANTE</b> .....	18
<b>BOUTON PANIQUE</b> .....	19
<b>ACCOMPAGNEMENT MÉDICAL ET TRANSPORT</b> .....	21
<b>PROGRAMME 4 : AIDE AUX ENFANTS</b> .....	22
<b>DÉJEUNER-ÉCOLE</b> .....	22
<b>OPÉRATION-SEPTEMBRE</b> .....	23
<b>PROGRAMME 5 : SOUTIEN ALIMENTAIRE</b> .....	24
<b>PANIER DE NOËL</b> .....	25
<b>ARBRE DE JOIE</b> .....	26
<b>LA GUIGNOLÉE RÉINVENTÉE 2020</b> .....	27
<b>LA GRANDE GUIGNOLÉE DES AFFAIRES ET DES MÉDIAS</b> .....	28
<b>CUISINES COLLECTIVES</b> .....	29
<b>PROGRAMME 6 : ADMINISTRATION SPÉCIFIQUE ET IMPÔTS</b> .....	30
<b>ADMINISTRATION SPÉCIFIQUE</b> .....	30
<b>IMPÔTS</b> .....	31
<b>PROGRAMME 7 : INFO ET DÉFI CANCER</b> .....	32
<b>INFO-CANCER</b> .....	32

<b>DÉFI-CANCER.....</b>	<b>32</b>
<b>CHAMP 3 : GOUVERNANCE ET VIE ASSOCIATIVE.....</b>	<b>35</b>
<b>DES CHIFFRES QUI PARLENT.....</b>	<b>35</b>
<b>NOTRE ANNÉE EN PHOTOS.....</b>	<b>37</b>
<b>PROCESSUS.....</b>	<b>40</b>
<b>MEMBERSHIPS ET PARTENARIATS.....</b>	<b>42</b>
<b>DONATEURS ET PARTENAIRES.....</b>	<b>46</b>
<b>UN GRAND MERCI À TOUS NOS DONATEURS !.....</b>	<b>48</b>
<b>CONCLUSION.....</b>	<b>49</b>

# PRÉSENT DANS SON MILIEU

## NOTRE MISSION

Promouvoir et développer l'action bénévole dans la MRC de Pierre-De Saurel en soutien à des services d'aide, ainsi qu'aux organismes communautaires qui en expriment le besoin.

## NOTRE VISION

Se positionner comme leader de l'action bénévole en offrant toute la collaboration nécessaire aux organismes de la région et en unissant nos efforts afin de grandir ensemble dans l'implication mutuelle des causes qui nous tiennent à cœur.

## NOS VALEURS



### ACCOMPLISSEMENT

Nous croyons que l'accomplissement se réalise par les efforts et la persévérance.



### COLLABORATION

Nous croyons que la réussite est le fruit de la collaboration. Unir nos efforts dans un but commun est un objectif d'équipe primordial.



### PASSION

Nous croyons que la passion nous motive à nous surpasser.



### RESPECT

Nous croyons que le respect est une valeur essentielle assurant une saine relation avec autrui.

## NOS 3 CHAMPS D'ACTION

L'ensemble des actions se regroupe, selon le cadre de référence de la Fédération des centres d'action bénévole du Québec sous trois champs :

- **Le développement de l'action bénévole:** Promotion de l'action bénévole et soutien aux bénévoles;
- **Soutien à la communauté:** Services aux individus et soutien aux organismes;
- **Gouvernance et vie associative:** Comportement éthique et gestion démocratique.

## LE MOT DU PRÉSIDENT



J'ai terminé mon mot du président 2019 en mentionnant que 2020 serait une année de défi. Je crois que je n'aurais pas pu mieux dire. Nous avons eu tout un défi à relever en tant qu'organisme de première ligne et nous avons su le faire avec brio. J'espère que le pire est passé et que nous pourrions nous tourner vers l'avenir à présent.

Encore une fois 2021 sera une année bien remplie de nouveautés, de projets et j'imagine de surprises! Nous comptons sur une équipe chevronnée qui saura faire face à tout ça avec passion.

Il faudra continuer notre travail afin de consolider l'importante de notre place dans la région. Nous sommes un acteur de premier plan et nous le voyons encore plus en temps de pandémie.

Je tiens à remercier sincèrement nos employés, nos bénévoles, nos administrateurs ainsi que nos partenaires pour votre engagement. Je suis très fier de ce que notre organisme représente dans notre région.



## LE MOT DU DIRECTEUR



**Ando Andrianady**  
Directeur général

Frappée dès le mois de mars par la pandémie de COVID-19, l'année 2020 fut tout à fait particulière, amenant des défis sans précédent au Centre d'action bénévole du Bas-Richelieu. Cependant, nous pouvons aujourd'hui affirmer avec fierté que le CABBR a relevé ces défis, grâce aux efforts conjugués de nos bénévoles, donateurs et partenaires.

C'est pourquoi je veux d'abord tous les remercier de nous avoir soutenus pendant ces longs mois de pandémie. Grâce à eux, non seulement nous avons pu maintenir nos services essentiels, soit le dépannage alimentaire, la popote roulante, les déjeuners-école à domicile et les transports médicaux d'urgence, mais également les accroître afin de répondre à une hausse des besoins chez notre clientèle, en particulier pour le dépannage alimentaire. Alors que la pandémie fragilisait une partie grandissante de la population et que la mission du CABBR prenait tout son sens, nous n'aurions pu nourrir tous ceux qui en avaient besoin sans ce soutien essentiel de la communauté. Tout au long de l'année, l'équipe du CABBR a dû se réinventer et s'adapter pour poursuivre ses activités, et ce, avec succès. Ainsi, grâce à la générosité des citoyens, la Guignolée réinventée du CABBR et du Groupe d'entraide Sorel-Tracy (GEST) a permis de récolter un montant record de 140 479,65 \$ soit 2000 \$ de plus que l'an dernier, incluant la Guignolée des affaires et des médias, ayant amassé 10 744,92 \$ dont 1000 \$ en denrées. Les autres faits marquants de l'année ont été l'embauche d'une nouvelle employée permanente au poste d'aide-cuisinière, l'acquisition d'une camionnette de type minivan grâce à la Fondation Jacques Francoeur et à plusieurs autres précieux partenaires : Kiroule - location d'autos et camions, les Fromageries Bel Canada Inc., Pizza Sema, Monsieur Louis Plamondon, député de Bécancour, Nicolet et Saurel, la MRC de Pierre-De Saurel et M. Jean-Bernard Émond – Député de Richelieu. Et ainsi que l'ajout d'un nouveau produit des Délices du CAB, la tourte au saumon. Enfin, l'organisme s'est vu décerner par L'Orienthèque la certification « Agir ensemble contre l'intimidation en milieu de travail ». L'année 2020 fut vraiment fructueuse, malgré tout !





## LE CONSEIL D'ADMINISTRATION

---

---

Rôle du conseil d'administration :

Un conseil d'administration, c'est la pierre angulaire d'un organisme sans but lucratif.

---

---



**M. Frédéric Cournoyer**  
Président



**M. Denis Dumont**  
Administrateur



**Mme Jacinthe Salvas**  
1<sup>re</sup> vice-présidente



**Mme Luce Jacob**  
Administratrice



**Mme Lise Lalancette**  
2<sup>e</sup> vice-présidente



**M. Mario Côté**  
Administrateur



**M. Richard Bourque**  
Trésorier



**M. Gilbert Poulin**  
Administrateur



**Mme Annie Lavallée**  
Secrétaire



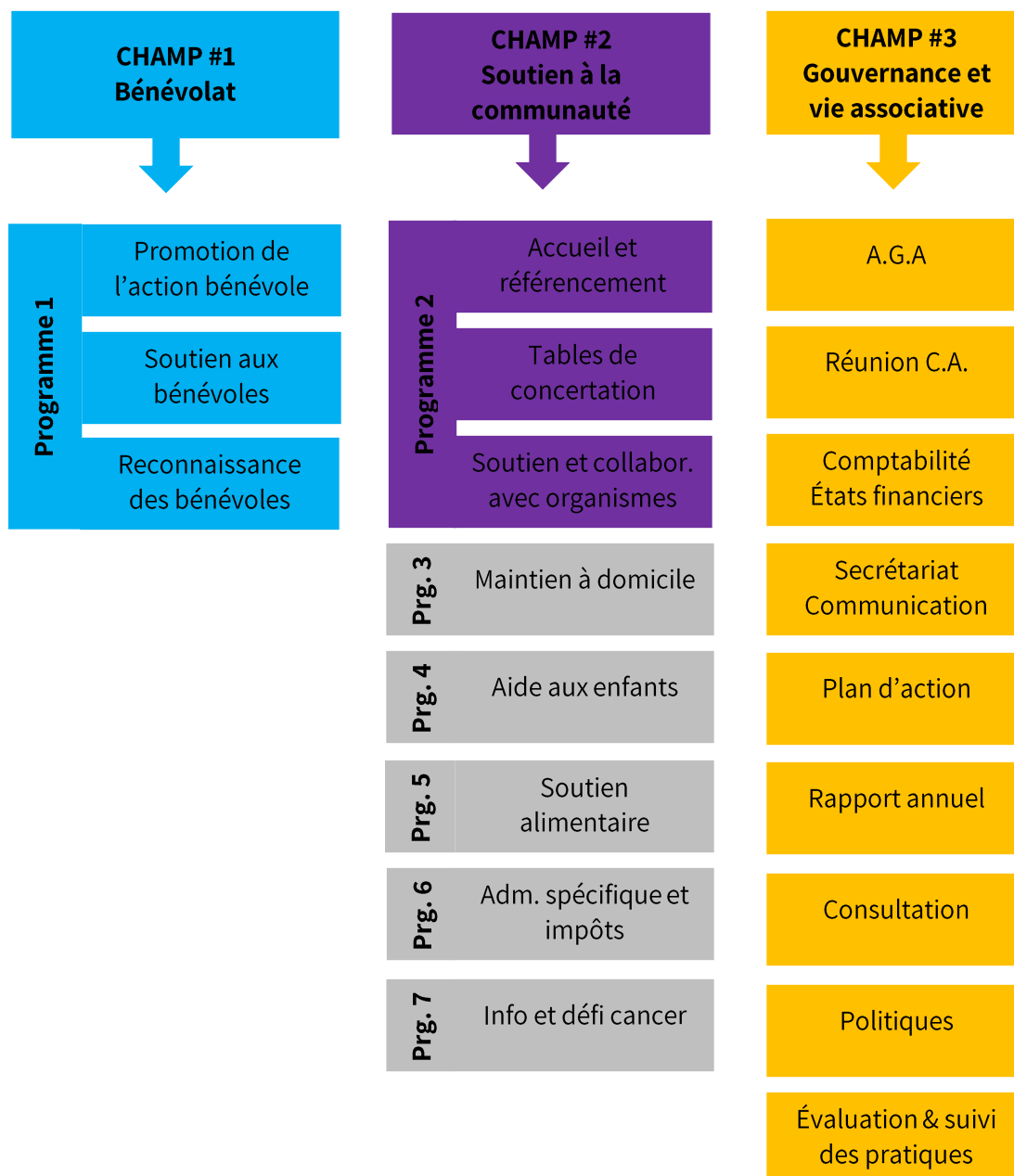
**M. Michel Germain**  
Administrateur



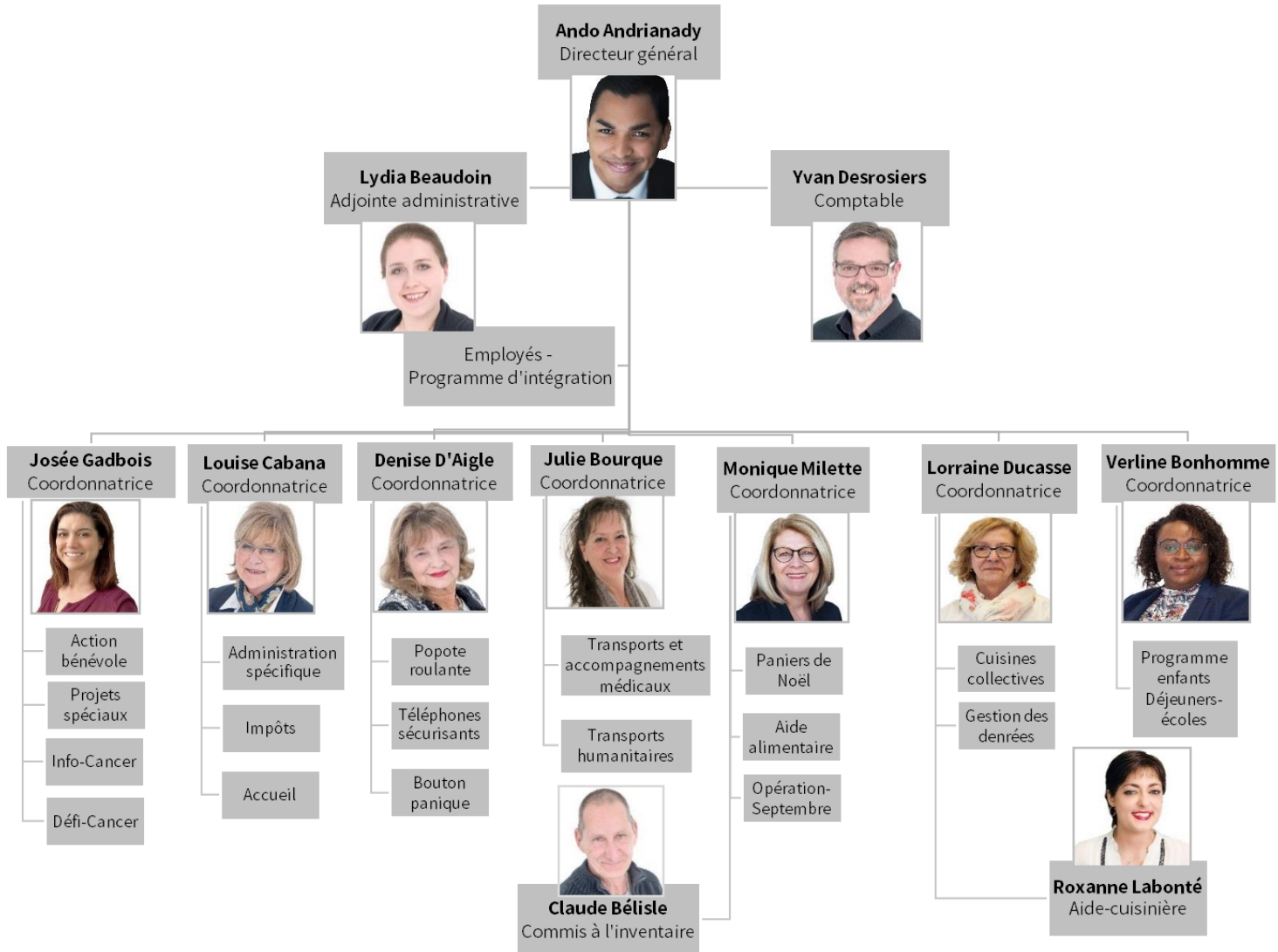
**Mme Joelle Racine**  
Administratrice

## CHAMPS D'ACTION ET PROGRAMMES

Les **3 champs d'action** selon le cadre de référence 2015 de la fédération des CAB du Québec (FCABQ) et les **7 programmes d'activités** découlant de la planification stratégique de 2015.



# STRUCTURE ORGANISATIONNELLE



# **CHAMP 1 : BÉNÉVOLAT**

## **PROGRAMME 1 : DÉVELOPPEMENT DE L'ACTION BÉNÉVOLE**

Le bénévolat est un acte de développement social fondé sur la motivation de s'impliquer auprès des causes et du milieu dans lesquels il agit et se déploie. Il s'agit d'un acte fondé sur des valeurs de gratuité et de responsabilités. La confiance à l'égard de l'organisme, le fait d'avoir des intérêts qui sont en affinité avec celui-ci, constituent des facteurs d'implication et de motivation importants.

### IMPACT SUR LA SOCIÉTÉ

Le bénévolat a des impacts sur plusieurs aspects concernant la qualité des communautés, qu'elles soient un village, un quartier, une ville ou un réseau partageant une même culture. Il facilite la qualité de vie en permettant d'offrir des services qui, dans certains cas, sont inaccessibles. Il améliore le capital social de par son sentiment d'appartenance et de responsabilité sociale. Il encourage le développement des individus qui s'intègrent à la société, se développe personnellement ou professionnellement.

### IMPACT SUR LE BÉNÉVOLE

Les bénévoles s'entendent tous pour dire que le bénévolat leur offre une expérience qui va bien au-delà de la tâche accomplie. Pour la majorité des bénévoles, le bénévolat n'est pas seulement un don, c'est un échange. Il crée des liens, il ajoute de nouvelles habiletés personnelles ou professionnelles. Pour certains, il s'agit d'avoir le sentiment d'accomplissement et de retour envers la société duquel ils ont reçus. Pour d'autres, c'est un moyen d'échanger avec leurs pairs et d'augmenter leur estime de soi. Il peut briser l'isolement et intégrer des individus dans leur milieu. Chacun y trouve son compte.

### IMPACT SUR LE CABBR

Il va sans dire que toutes les activités de financement ainsi que tous les services offerts aux bénéficiaires sont possibles grâce au dévouement des bénévoles. Depuis 50 ans, le Centre d'Action Bénévole du Bas-Richelieu Inc. est omniprésent et redistribue à la communauté. Les bénévoles sont une source extrêmement précieuse à la réalisation de tous ces accomplissements.

## PROMOTION DE L'ACTION BÉNÉVOLE ET SOUTIEN AUX BÉNÉVOLES



**Josée Gadbois**  
Coordonnatrice

Plusieurs actions visant à faire la promotion du bénévolat et pour soutenir les bénévoles dans leur implication ont été exécutées. Le Centre d'Action Bénévole du Bas-Richelieu Inc. est une source pour la région en recrutement de nouveaux bénévoles, il s'évertue d'être une référence tant pour les organismes en besoin de ressources, que pour les personnes désirant y trouver leur place comme bénévole.

Pour débiter, le CABBR était omniprésent durant l'année 2020, siégeant sur différents comités organisateurs et conseils d'administration qui touchent les organismes de près ou de loin. Chaque présence assurait de renforcer les liens avec les différents partenaires. Sa mission d'être un leader de l'action bénévole englobe la publication d'autres organismes dans leur recherche de ressources bénévoles. Développant un réseau interne entre les organismes, le CABBR a développé un moyen simple et efficace de rejoindre ses pairs et d'augmenter l'efficacité des services rendus à la population. En outre, tous les outils de communication, tels que : Facebook, LinkedIn et Instagram, sont utilisés comme moyen pour rejoindre nos partenaires et les gens désirant faire du bénévolat. En ces temps de pandémie, le CABBR a su aider différents organismes pour trouver des moyens d'augmenter leur banque de bénévoles. Par exemple : la Croix-Rouge Canadienne a bénéficié de l'élaboration d'un vidéo « Live » et de publications hebdomadaires. De plus, le CABBR a créé un profil sur « jebenevole.ca » pour recevoir les offres et leur permettre d'avoir les ressources manquantes.

La pandémie a apporté son lot de difficultés, de par la complexité de garder tous nos effectifs en place. Le site « jebenevole.ca » a permis de générer un endroit commun d'offres et de demandes en termes de bénévolat.

On ne peut passer sous le silence l'apport plus qu'important des partenaires de qualité qui permettent au CABBR de réussir à rejoindre la communauté et ainsi atteindre ses objectifs. Un merci spécial à ceux-ci : CJSO 101.7 FM, Les 2Rives, Sorel-Tracy Magazine, Sorel-Tracy et Cie, Toi et ta communauté, IPIX, MATv... Mille mercis à vous.

Cette année, les conditions particulières de la pandémie et les mesures sanitaires mises en place par le gouvernement ont influencé et mobilisé toute l'équipe du CABBR afin de maximiser les moyens pour rejoindre les bénévoles et les inviter à nous rejoindre. Plusieurs équipes se sont dévouées en outre par leur présence, tel que toute l'équipe des professeurs et professeures des établissements scolaires, les Cadets de Sorel-Tracy, les élèves du PEI, etc.




## SEMAINE DE L'ACTION BÉNÉVOLE

Chaque année se tient la semaine de l'action bénévole. Dans le cadre du contexte vécu en deuxième trimestre de l'année 2020, la tenue d'un souper était pour le moins une activité à reporter ou modifier pour éviter la propagation du virus.

Le CABBR a tout de même tenu à souligner les efforts et la présence répétés de ses bénévoles cette année. Des certificats personnalisés ont fait l'objet d'envois postaux pour souligner les bénévoles ayant 5, 10, 15, 20, 25 et 30 ans d'ancienneté au sein du CABBR. Les certificats étaient accompagnés d'un médaillon à l'effigie du CABBR. Une façon de leur dire merci pour leur dévouement si apprécié.

## LE SALON DES AÎNÉS

Cette année, la sixième édition du Salon des Aînés, qui permet aux aînés du territoire de s'informer et de se divertir, s'est tenue en mode virtuel, le 1<sup>er</sup> octobre, de 9h à 16h, sur la page Facebook de la MRC Pierre-De Saurel. Cette sixième édition du Salon des Aînés ainsi que la semaine d'animation qui a suivi fut organisée par la Table de concertation des Aînés « Agir pour mieux vieillir » Pierre-De Saurel qui regroupe une vingtaine d'organismes provenant du milieu institutionnel, communautaire et municipal, en collaboration avec la MRC de Pierre-De Saurel et la Table en développement social Pierre-De Saurel.

 Publications partagées: <b>301</b> Personnes touchées: <b>91 672</b>	 Publications partagées: <b>99</b> Personnes touchées: <b>466</b>
 Publications partagées: <b>80</b> Personnes touchées: <b>8 886</b>	

## RECONNAISSANCE DES BÉNÉVOLES

À cœur d'être toujours à l'écoute des besoins de ses bénévoles, le CABBR s'évertue d'année en année à développer, maintenir et améliorer l'expérience qu'ils vivent au sein de l'organisme. En 2020, **141** nouveaux bénévoles se sont inscrits au sein de l'équipe du CABBR. Au 31 décembre 2020, **88** de ces bénévoles étaient actifs pour un total de **299** bénévoles ayant donné de leur temps durant l'année.



### RECONNAISSANCE

Tel que mentionné précédemment, la semaine de l'action bénévole fût annulée en raison de la pandémie. Par contre, lors de la journée internationale des bénévoles, le CABBR a offert des petites douceurs à ses bénévoles actifs qui ont bravés l'année pour le moins particulière avec nous.



### AFFICHAGE D'INFORMATIONS

Toutes les offres de bénévolat, les activités à venir, ainsi que les reconnaissances furent publiées sur nos réseaux sociaux. Par l'entremise de photos et de vidéos, le CABBR a su mettre de l'avant le travail effectué par les bénévoles. Une façon marquée de rendre hommage à ceux qui nous aident dans notre mission.



### ACCUEIL DES NOUVEAUX BÉNÉVOLES

Une rencontre est préalable pour effectuer le bénévolat. Dans le souci d'offrir un service adéquat aux bénéficiaires, les intérêts, les disponibilités et les compétences sont discutés pour répondre aux besoins du bénévole.



### COORDINATION DES GUIGNOLEUX

Contrairement à des circonstances particulières, la Guignolée 2020 fût pour le moins réinventée. Le comité organisateur a assuré la sécurité à tous les niveaux et a effectué les changements en fonction des règles sanitaires afin d'offrir un meilleur Noël, cette année encore, aux familles moins nantis.

## CARTES D'ANNIVERSAIRE

Lors de leur anniversaire, chaque bénévole reçoit une carte d'anniversaire signée par tous les membres de l'équipe témoignant de leur gratitude. Un simple geste qui fait chaud au cœur des bénévoles et qui nous rappelle à quel point ils sont importants.

	BÉNÉFICIAIRES	BÉNÉVOLES	HEURES
<b>Cartes d'anniversaire</b>	242	2	4

## CHAMP 2 : SOUTIEN À LA COMMUNAUTÉ



### INFORMATIONS ET RÉFÉRENCES

⇒ Accueil et référencement



### MAINTIEN À DOMICILE

⇒ Popote roulante

⇒ Bouton panique

⇒ Accompagnement médical et transport



### AIDE AUX ENFANTS

⇒ Déjeuner-école

⇒ Opération-Septembre



### SOUTIEN ALIMENTAIRE

⇒ Dépannage et Marché du CAB

⇒ Paniers de Noël et Arbre de joie

⇒ Guignolée

⇒ Cuisines collectives



### ADMINISTRATION SPÉCIFIQUE ET IMPÔTS

⇒ Administration spécifique

⇒ Impôts



### INFO ET DÉFI-CANCER

⇒ Info-cancer

⇒ Défi-cancer



## PROGRAMME 2 : INFORMATIONS ET RÉFÉRENCES ACCUEIL ET RÉFÉRENCEMENT

### TEMPS BÉNÉVOLE

	BÉNÉVOLES	HEURES
2020	20	916
2019	26	1376

### VISITES ET APPELS

	SERVICES MAD	SERVICES NON-MAD
2020	9 469	5 577
2019	4 734	12 014

\*\*MAD = Maintien à domicile : Service visant l'autonomie de la personne dans son milieu naturel. (Personnes de 65 ans et plus, en perte d'autonomie, souffrant d'une maladie grave, un handicap physique et/ou ayant un trouble persistant en santé mentale.)



## PROGRAMME 3 : MAINTIEN À DOMICILE POPOTE ROULANTE



L'année 2020 a été un bouleversement pour tout le monde à beaucoup de points de vue. Plusieurs organismes ont dû fermer leurs portes, mais la popote roulante s'en est très bien tirée. Nous avons eu la chance d'avoir la participation du milieu enseignant qui ont offert leur aide en grand nombre, ce qui a permis d'assurer la continuité du service et par le fait même, ne pas pénaliser notre clientèle, ce qui n'a pas été l'apanage de toutes les popotes : certaines ont été obligées de fermer. D'autres secteurs ont également offert leur collaboration et nous les remercions beaucoup. Nous apprécions au plus haut point cette solidarité du milieu qui permet d'assurer la pérennité des services.

L'augmentation significative des appels sécurisants trouve sa réponse dans la pandémie. Normalement, des bénévoles allaient porter les menus aux clients et ils étaient recueillis le lendemain. Afin d'éviter le plus de contact possible avec la clientèle, il a été décidé que les bénévoles appelleraient les gens pour faire leurs menus ce qui s'est avéré être une excellente idée. Cette méthode permettant de briser l'isolement en ces temps de crise, méthode que nous allons continuer d'appliquer d'ailleurs, même après.

Tout compte fait, l'année 2020 n'a pas été trop déstabilisante pour les abonné(e)s et nous sommes très reconnaissants à tous ceux qui ont rendu cela possible. Leur implication a permis à nos aîné(e)s de garder un certain contact avec le monde extérieur.

<b>POPOTE ROULANTE</b>	<b>2019</b>	<b>2020</b>	<b>APPELS SÉCURISANTS</b>	<b>2019</b>	<b>2020</b>
<b>Repas</b>	37 712	40 669	<b>Appels</b>	517	6807
<b>Bénéficiaires</b>	401	393	<b>Bénéficiaires</b>	36	393
<b>Bénévoles</b>	54	80	<b>Bénévoles</b>	3	26
<b>Heures</b>	2 327	2 346	<b>Heures</b>	23	280
<b>KM</b>	26 083	24 778			

## BOUTON PANIQUE

### SOS MÉDIC

SOS MÉDIC est un service de bouton d'appel à l'aide et d'urgence médicale qui permet d'avoir de l'assistance rapidement en cas de situations d'urgence ou de détresse.

Appuyez tout simplement sur votre service de bouton d'appel à l'aide et d'urgence médicale que vous portez sur un bracelet ou un pendentif et un signal d'urgence sera rapidement envoyé au centre de télésurveillance SOS MÉDIC. Selon la situation, un membre de votre entourage et/ou les services d'urgence seront avisés rapidement afin de vous porter secours.

À qui peut servir le bouton SOS MÉDIC ?

- ✓ Aux personnes vivant seules
- ✓ Aux personnes souffrant de maladies chroniques
- ✓ Aux personnes souffrant de maladies dégénératives
- ✓ Aux personnes en convalescence
- ✓ Aux personnes à mobilité réduite
- ✓ Aux personnes non voyantes
- ✓ Aux personnes qui veulent se protéger contre les invasions de domicile
- ✓ Aux personnes en détresse ou violentées
- ✓ Aux personnes qui désirent tout simplement une SÉCURITÉ.

Même si vous habitez dans une résidence équipée de cordes d'urgence, le bouton d'appel à l'aide et d'urgence médical SOS MÉDIC est très utile, car les cordes d'urgence vous serviront seulement si vous êtes à proximité tandis que le bouton SOS MÉDIC est toujours à votre portée.

SOS MÉDIC a remis au CABBR la somme de **2 725 \$** pour l'année 2020.

### DE L'AIDE EN TOUT TEMPS JUSTE AU BOUT DE VOS DOIGTS !



## LES EFFETS DE LA PANDÉMIE SUR LE SERVICE

La pandémie a fait en sorte que notre technicien, qui effectuait le service pour le bouton panique, a dû cesser ses activités. L'équipe de SOS Médic, qui est notre fournisseur, a pris la relève, ce qui a permis à notre clientèle de continuer d'assurer leur tranquillité d'esprit, via ce petit appareil sur lequel beaucoup compte. De cette façon, il n'y a pas eu de perturbation significative. Nous espérons que le tout rentrera dans l'ordre le plus tôt possible et que nous pourrions retrouver un semblant de normalité. L'important est que nos clients aient accès à ce service qui leur facilite grandement la vie de même que celle de leur famille en leur permettant de demeurer à la maison aussi longtemps qu'ils le peuvent.

<b>BOUTON PANIQUE</b>	<b>2019</b>	<b>2020</b>
<b>Bénéficiaires</b>	42	37
<b>Services</b> (Installation, réparation, etc.)	45	67
<b>Heures</b>	74	60
<b>KM</b>	836	700

## IL EXISTE PLUSIEURS OPTIONS

• Pour une sécurité à domicile!

**Bouton SOS-MÉDIC (standard)**



• Détecte automatiquement les chutes

**Bouton SOS-MÉDIC (chutes)**



• La sécurité où que vous soyez!

**Bouton GPS SOS-MOBILE**



• Des appels qui sauvent des vies!

**Appel préventif Bon-Matin**



• N'oubliez plus de les prendre!

**Rappel de médicaments**



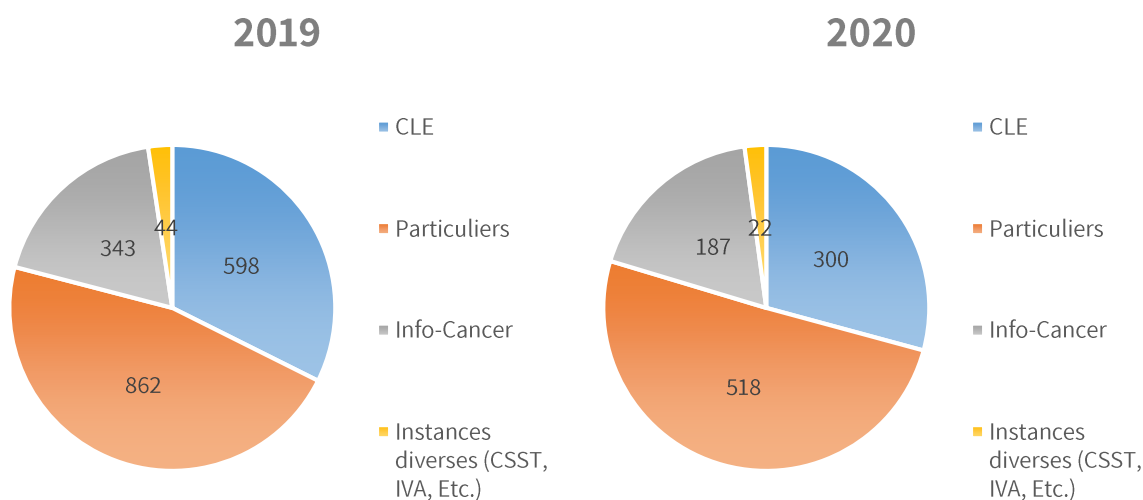
## ACCOMPAGNEMENT MÉDICAL ET TRANSPORT



Le Centre d'Action Bénévole du Bas-Richelieu Inc. offre le service d'accompagnement médical et transport qui est indispensable pour les personnes affectées par le vieillissement, la maladie ou tout autre handicap temporaire ou permanent. Afin d'assurer un service efficace et de qualité, il est primordial que nos bénévoles accompagnateurs soient sensibilisés aux besoins de cette clientèle. Notre action est de les conduire et de les seconder dans les divers services hospitaliers, les CLSC, les établissements de réadaptation et les cliniques privées au besoin. Nos bénévoles doivent être accueillants, confiants et aussi très discrets. Ils doivent fournir une présence rassurante, un soutien moral et offrir une relation d'aide de qualité pour nos

bénéficiaires. Le bénévole doit également posséder un permis de conduire valide. Il est très important de mentionner la diminution des transports en 2020, car compte tenu de la pandémie de COVID-19, beaucoup de rendez-vous non urgents ont été annulés par les professionnels de la santé.

ACCOMPAGNEMENT MÉDICAL	2019	2020
<b>Transports</b>	1847	1027
<b>Bénéficiaires différents</b>	371	296
<b>KM</b>	195 961	115 599
<b>Bénévoles</b>	20	28
<b>Heures</b>	6793	3917



## PROGRAMME 4 : AIDE AUX ENFANTS DÉJEUNER-ÉCOLE



**Verline Bonhomme**  
Coordonnatrice

Il a été constaté que la prise du petit déjeuner n'est pas systématique chez les enfants et les adolescents.

Près d'un enseignant sur deux, quel que soit le niveau scolaire, identifie dans la classe, les élèves qui ont sauté le petit déjeuner. Les raisons sont diverses et elles varient selon le contexte. En effet, elles peuvent survenir d'ordre économique, du manque d'appétit, du manque de temps, de l'absence de parents le matin et bien d'autres encore...

Dans le but de promouvoir les saines habitudes alimentaires, le Centre d'Action Bénévole du Bas-Richelieu Inc. (CABBR) offre le programme Déjeuner-école dans sept écoles primaires de la région.

Le programme permet aux enfants de :

- ↪ Comblent leurs besoins nutritifs essentiels en commençant la journée par un bon petit-déjeuner ;
- ↪ Favoriser leur concentration pour un meilleur rendement scolaire ;
- ↪ Fournir l'énergie nécessaire pour les activités physiques ;
- ↪ Garder la bonne humeur.

Notre stratégie a changé en raison de la pandémie qui perdure depuis mars dernier. Auparavant, les enfants mangeaient à l'école entre 7h00 et 8h00, les déjeuners étant servis par des bénévoles dévoués et attentionnés.

À présent, afin d'éviter la proximité et dans le but d'éradiquer la manipulation des aliments, des boîtes sont préparées en variant les produits chaque semaine et sont livrées directement au foyer des enfants. Ils sont adaptés aux contraintes allergiques et sont constitués de fruits frais, produits laitiers (lait, fromage et yogourts), produits céréaliers (pains, gaufres et bagels), beurre d'arachides, confitures et œufs.



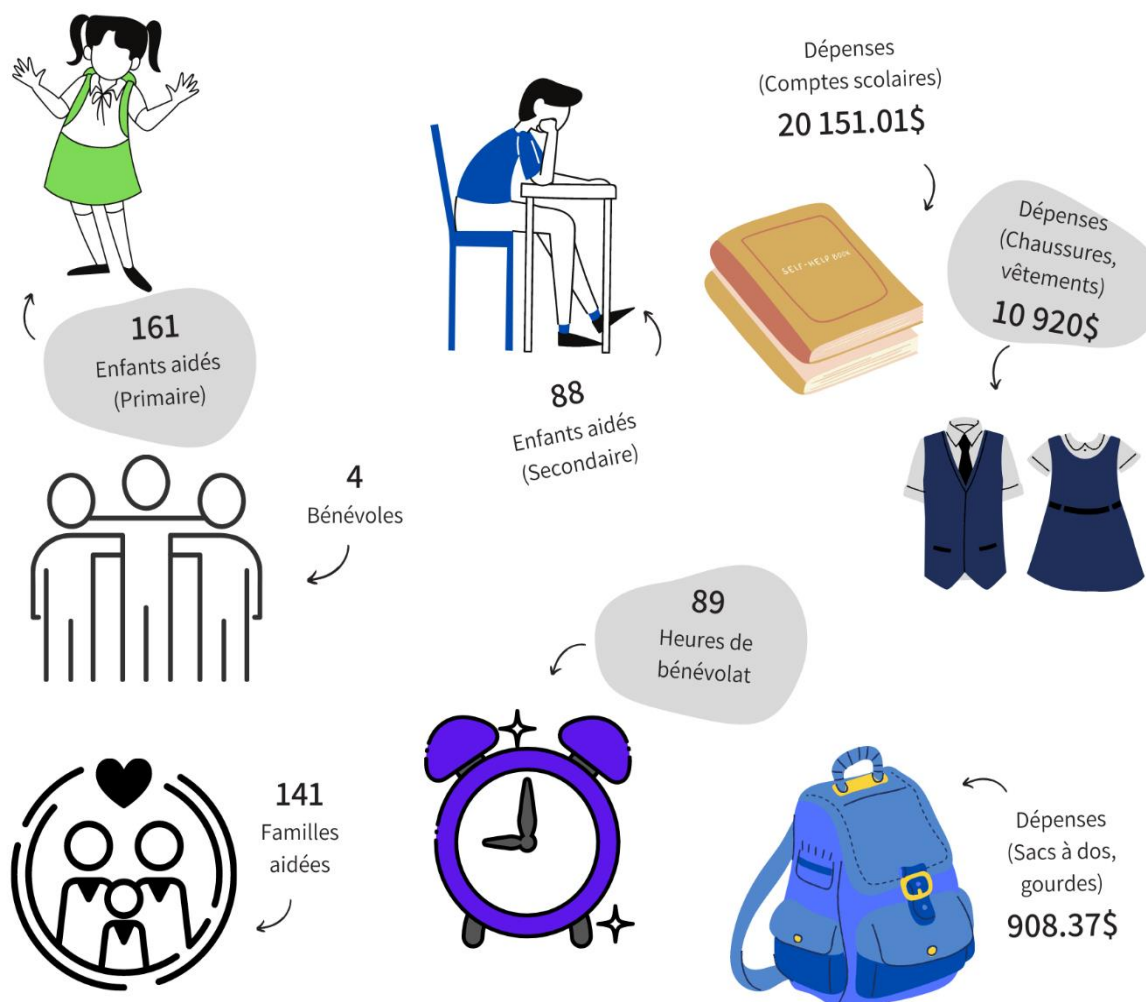
Durant l'année 2020, plus de **12 640** déjeuners ont été distribués à **185** enfants. Le programme Déjeuner-école tient à souligner sa gratitude envers ses bénévoles, ses donateurs et ses partenaires pour leur générosité en cette période de pandémie, combien difficile pour chacun de nous. C'est grâce à vous que nous sommes en mesure de continuer la réalisation de notre mission dans la communauté. Mille mercis !

BÉNÉFICIAIRES	DÉJEUNERS DISTRIBUÉS	BÉNÉVOLES	HEURES	KILOMÉTRAGES
185	12 640	142	4860	6167

## OPÉRATION-SEPTEMBRE

Le mois d'août est une période très importante au CABBR. Nous procédons aux inscriptions des enfants provenant de familles fragilisées financièrement afin de les aider pour la rentrée scolaire. Suite à une évaluation des revenus familiaux, tous ceux qui répondent à nos critères peuvent bénéficier de cette activité. Nous prenons en charge les comptes scolaires et remettons à chaque enfant un sac à dos. Des gourdes ont également été distribuées dans les écoles. De plus, des cartes-cadeaux de l'Aubainerie de Sorel leur ont été remises pour faciliter l'achat des vêtements ou souliers.

Dans le cadre de cette opération, CENTRAIDE a versé au CABBR la somme de **32 708\$**.



## PROGRAMME 5 : SOUTIEN ALIMENTAIRE



**Monique Milette**  
Coordonnatrice

L'année 2020 a été parsemée d'embûches à cause de la COVID-19. Cette situation a apporté beaucoup de changements et d'ajustements pour les bénéficiaires, les employés ainsi que les bénévoles.

Le marché du CAB, qui permet aux usagers de se procurer chaque semaine des denrées de toutes sortes au coût de 5\$, a apporté des changements positifs dans sa façon de fonctionner. Afin d'améliorer la rapidité de notre service, nous avons éliminé le comptage des items tout en s'assurant que les usagers puissent bénéficier des aliments essentiels sous la supervision de nos bénévoles. Également nous leur avons fourni des paniers d'épicerie, dans le marché, ce qui a facilité grandement le respect de la distanciation exigée par la Santé publique. Pendant la première vague (mars à juin) et la deuxième vague (octobre à décembre), afin de protéger notre clientèle, nos employés et nos bénévoles nous avons remis les boîtes à l'extérieur. L'équipe du soutien alimentaire et ses nombreux bénévoles ont travaillé d'arrache-pied afin que notre clientèle soit bien soutenue pendant cette pandémie.

La générosité de nos précieux donateurs nous a permis d'offrir des paniers bien garnis, gratuitement, tout au long de cette crise. Nous espérons que 2021 nous apportera une meilleure stabilité et dans ce sens revenir à notre épicerie solidaire.

### BÉNÉFICIAIRES SOUTIEN ALIMENTAIRE

BÉNÉFICIAIRES	MAD	N-MAD	PERSONNES REJOINTES	DÉPANNAGES MAD	DÉPANNAGES N-MAD
475	120	355	792	1654	4965

\*\*MAD = Maintien à domicile : Service visant l'autonomie de la personne dans son milieu naturel. (Personnes de 65 ans et plus, en perte d'autonomie, souffrant d'une maladie grave, un handicap physique et/ou ayant un trouble persistant en santé mentale.)

### BÉNÉVOLAT SOUTIEN ALIMENTAIRE

BÉNÉVOLES	HEURES
43	3358

### MOYENNE DES DÉPANNAGES/ MOIS





## PANIERES DE NOËL

L'activité des paniers de Noël est l'une des plus achalandées de l'année. Afin d'en faire un succès année après année, plusieurs bénévoles se rallient, que ce soit pour les inscriptions, pour la confection ou pour la distribution des paniers. Cette année, toujours à cause de la COVID-19, nous avons dû réinventer notre façon de fonctionner. Des cartes-cadeaux d'épicerie ont été remises à nos bénéficiaires afin que le temps des fêtes leur soit plus doux. Ils étaient donc en mesure de s'acheter des denrées de leur choix comparativement aux boîtes qui leur sont remises en temps normal.

**Cette initiative a pu être réalisée grâce à la générosité de nos précieux donateurs.**

### BÉNÉFICIAIRES PANIERES DE NOËL

BÉNÉFICIAIRES	MAD	N-MAD	PERSONNES REJOINTES
628	251	377	1181

\*\*MAD = Maintien à domicile : Service visant l'autonomie de la personne dans son milieu naturel. (Personnes de 65 ans et plus, en perte d'autonomie, souffrant d'une maladie grave, un handicap physique et/ou ayant un trouble persistant en santé mentale.)

### BÉNÉVOLAT PANIERES DE NOEL

BÉNÉVOLES	PRÉSENCES	HEURES
18	128	719.50

### PANIERES DE NOËL RURALITÉ

BÉNÉFICIAIRES	PERSONNES REJOINTES
81	179



## ARBRE DE JOIE

Le Centre d'Action Bénévole Bas-Richelieu Inc. collabore à chaque année avec les bénévoles de la Sûreté du Québec en prenant en charge les inscriptions pour les enfants éligibles à recevoir des cadeaux de Noël. Cette année pas moins de **352** enfants de 0 à 12 ans, incluant les municipalités environnantes, ont eu le plaisir de bénéficier de cette opportunité. Contrairement aux années précédentes où le dépouillement de l'Arbre de joie se faisait au Centre d'achat en compagnie du Père Noël, les cadeaux ont été remis aux parents dans les locaux du CABBR afin de respecter les règles sanitaires.

FAMILLES	ENFANTS REJOINTS
183	352



## LA GUIGNOLÉE RÉINVENTÉE 2020

C'est en pleine pandémie que le CABBR a dû se réinventer afin de permettre le déroulement de son évènement annuel: La Guignolée. Dû aux multiples mesures sanitaires, le comité organisateur a transformé cet évènement si important pour les familles dans le besoin. Comment offrir un meilleur Noël aux familles tout en respectant les mesures sanitaires et en limitant la propagation du virus? Il va sans dire que cette collecte de denrées et d'argent annuelle permet de donner un soutien aux familles et par le fait même de passer un plus beau temps des fêtes.

Dans cette optique, toutes les mesures sanitaires ont été prises en compte que ce soit pour les bénéficiaires, les bénévoles, les employés et tous les donateurs. Le comité a mis sur pied, dès septembre, un plan qui permettrait de se réinventer.

Une campagne monétaire à plusieurs niveaux a été lancée dès le 2 novembre. Tout d'abord, les gens avaient la possibilité de faire des dons en argent, en chèque ou en ligne. La distribution de tirelires dans de nombreux commerces de la région et de barils (dans les supermarchés participants, divers commerces, les églises et le traversier) a été faite dès novembre et a permis d'amasser **882.20\$**. Sans oublier la guignolée des églises qui se déroulait le 6 décembre de 12h à 16h. Il est à noter qu'il était possible de faire des dons en argent ou en denrées lors des messes des églises adhérentes. Une participation spéciale d'un de nos partenaires, Desjardins, qui s'est joint à cette collecte en offrant une campagne monétaire via le site « La Ruche ». Une aide indispensable et tellement appréciée!

Finalement, la Guignolée des rues se déroulant sur 2 dates soit le samedi 28 novembre et le jeudi 10 décembre en avant-midi et après-midi. Les guignoleux sillonnaient les rues sur trois artères de la ville brandissant tirelires auprès des automobilistes pour récolter des sous pour la cause. Une magnifique somme de **29 320.30\$** fût recueillie. Sans leur présence, cette activité n'aurait pu être possible. Un grand merci du fond du cœur!

Le montant record (en dons et en denrées) de **140 480\$** a permis au CABBR et au GEST de remettre de nombreuses cartes-cadeaux en guise de paniers de Noël à de nombreuses familles.

Parions que cette formule sera sûrement retenue pour, peut-être, se joindre à la formule traditionnelle pour les prochaines années!



## LA GRANDE GUIGNOLÉE DES AFFAIRES ET DES MÉDIAS

Le 3 décembre dernier avait lieu la 5<sup>e</sup> édition de la Grande Guignolée des affaires et des médias dans la région de Sorel-Tracy. C'est sous la gouverne de la Chambre de commerce et d'industrie de Sorel-Tracy que s'est déroulée l'évènement. La collecte a permis d'amasser la somme de **10 744,92\$** qui fût ensuite distribuée en cartes-cadeaux.

Malgré les conditions pandémiques, les bénévoles, toute l'équipe de la Chambre de commerce ainsi que son conseil d'administration ont fait de cette journée, un succès. Nous leur disons un merci spécial, ainsi qu'à CJSO, qui a couvert l'évènement de façon importante, l'équipe des 2Rives, Sorel-Tracy Magazine et IPIX TV.

Comment ne pas remercier les donateurs qui ont si généreusement donné malgré ces temps plus difficiles et particuliers. Mille mercis !



**LA GUIGNOLÉE DES AFFAIRES ET  
DES MÉDIAS 2020**

**10744,92\$**

**CJSO**  
101.7 FM

**Les 2 Rives**

**IPIX TV**  
SorelTracy  
magazine

**CHAMBRE DE  
COMMERCE  
ET D'INDUSTRIE  
DE SOREL-TRACY**

## CUISINES COLLECTIVES



**Lorraine Ducasse**  
Coordonnatrice

Les cuisines collectives sont une rencontre de personnes désirant cuisiner ensemble et socialiser. Une rencontre de planification avec l'animatrice permet de discuter et de choisir les plats qui seront cuisinés 2 fois par semaine soit le lundi et vendredi matin.

Les cuisines collectives c'est des valeurs :

- ✓ De **respect** qui mise sur le potentiel et non sur les limitations.
- ✓ D'**autonomie** : Au fil des rencontres les cuisines collectives permettent d'augmenter l'autonomie des participants.
- ✓ De **démocratie** : En permettant aux participants de prendre la parole et de participer à la prise de décisions.
- ✓ De **solidarité** : En recherchant des solutions collectives autour de problèmes communs.
- ✓ De **justice sociale** : Promouvoir l'équité et l'égalité entre les individus.

Ouvertes à tous, les cuisines collectives permettent aux bénéficiaires de cuisiner 5 repas par semaine. En cuisinant ensemble, on y développe des compétences, un réseau, une motivation et on obtient beaucoup de nourriture pour peu de sous.

Cette année, les cuisines collectives ont été très peu fréquentées de janvier à mi-mars. La crise sanitaire a rapidement mis fin à l'activité; avec l'impossibilité de maintenir une distanciation raisonnable, ce fut le choix le plus judicieux...



### CUISINES COLLECTIVES

BÉNÉF.	MAD	N-MAD	PERSONNES REJOINTES	REPAS	HEURES
20	10	10	50	178	66

\*\*MAD = Maintien à domicile : Service visant l'autonomie de la personne dans son milieu naturel. (Personnes de 65 ans et plus, en perte d'autonomie, souffrant d'une maladie grave, un handicap physique et/ou ayant un trouble persistant en santé mentale.)

### TRANSFORMATION ALIMENTAIRE

BÉNÉVOLES	HEURES	DENRÉES
7	1385	20 tonnes de denrées transformées

## PROGRAMME 6 : ADMINISTRATION SPÉCIFIQUE ET IMPÔTS ADMINISTRATION SPÉCIFIQUE



**Louise Cabana**  
Coordonnatrice

L'administration spécifique est un service donné en collaboration avec le CISSS Montérégie-Est et divers organismes de la région qui nous soutiennent dans notre démarche avec la clientèle comportant des problèmes en santé mentale.

Le service d'administration spécifique ne sert pas seulement qu'à gérer le budget des clients; nous aidons également à régler les problèmes administratifs qu'ils peuvent rencontrer avec les ressources externes telles que l'aide sociale ou le gouvernement. Nous prenons des ententes lorsque ceux-ci sont endettés avec Hydro-Québec, le gouvernement ou avec les services de télécommunication.

Nous les aidons à remplir des formulaires ou des demandes afin qu'ils ne soient pas pénalisés. Par exemple: DPJ, Centre local d'emploi. Pour les situations plus difficiles à gérer, nous effectuons les démarches avec l'aide des intervenants. Nous allons même chercher de l'aide auprès de certains organismes qui s'occupent des droits. De cette façon, nous sommes outillés pour défendre le client en toute sécurité.

C'est pour cette raison que l'administration favorise une meilleure qualité de vie tout en essayant de les rendre autonomes. En l'absence de ce service, ceux-ci auraient de la difficulté à répondre à leurs besoins fondamentaux.

	<b>BÉNÉFICIAIRES</b>	<b>SERVICES</b> (rencontres, appels, etc.)
<b>2020</b>	60	8322
<b>2019</b>	69	7863



## IMPÔTS

Le service d'impôts est un service essentiel pour la communauté qui est offert gratuitement aux personnes à faible revenu. Ils sont invités à faire une contribution sur une base volontaire afin de maintenir le service.

Cette année, le service a été plus difficile à gérer. Dans le contexte de la pandémie actuelle, nous avons dû repenser à la logistique (nos installations, la prise de rendez-vous et la gestion des documents). Sur rendez-vous, la clientèle devait venir porter leurs papiers importants qui étaient mis dans une enveloppe à mettre dans une boîte qui était confinée pendant 48 heures. Par la suite, les boîtes étaient livrées chez les bénévoles afin qu'ils puissent faire les rapports d'impôts et les transmettent électroniquement aux gouvernements fédéral et provincial. Les boîtes devaient être de nouveau confinées 48 heures avant d'aller les chercher. Elles sont finalement confinées dans les locaux du CABBR avant de remettre les papiers aux bénéficiaires.

Malgré les modifications apportées au service, nous avons tout de même pu apercevoir une baisse dans nos statistiques. Habituellement, nous faisons les impôts à l'année. En raison de la pandémie, il n'y a eu que 2 cliniques de 2 semaines chacune; une au mois de mars et une au mois de mai. Par la suite, les clients devaient prendre rendez-vous pour venir chercher leurs papiers au mois de septembre.

Une année mémorable pour un travail ardu; les bénévoles étaient là pour soutenir le service et donner leur meilleur à la clientèle.

Bravo aux bénévoles pour leur bon travail!

### BÉNÉFICIAIRES IMPÔTS

	<b>BÉNÉFICIAIRES</b>	<b>BÉNÉF. MAD</b>	<b>BÉNÉF. NMAD</b>	<b>RAPPORTS D'IMPÔTS MAD</b>	<b>RAPPORTS D'IMPÔTS NMAD</b>
<b>2020</b>	824	247	577	512	1195
<b>2019</b>	1076	285	791	646	1817

\*\*MAD = Maintien à domicile : Service visant l'autonomie de la personne dans son milieu naturel. (Personnes de 65 ans et plus, en perte d'autonomie, souffrant d'une maladie grave, un handicap physique et/ou ayant un trouble persistant en santé mentale.)

### BÉNÉVOLAT IMPÔTS

	<b>BÉNÉVOLES</b>	<b>HEURES</b>
<b>2020</b>	17	1400
<b>2019</b>	15	1749

## PROGRAMME 7 : INFO ET DÉFI CANCER INFO-CANCER



Depuis quelques années, le CABBR travaille en collaboration avec la Société canadienne du cancer afin de permettre aux femmes atteintes de cancer d'avoir une prothèse capillaire pour seulement 20 dollars. Foulards, bandeaux sont également prêtés gratuitement. De plus, elles peuvent se procurer une prothèse mammaire temporaire suite à une mastectomie partielle ou totale.

Connaissant les mesures établies par les autorités en mars dernier, le service a dû temporairement suspendre les rencontres avec les bénéficiaires. Le CABBR n'a pas tardé à trouver des solutions afin d'être toujours présent pour ces femmes. Les rencontres étant toutefois interrompues, une évaluation sommaire par téléphone et l'envoi de photos ont permis la livraison de prothèses capillaires directement au domicile du bénéficiaire.

Suite à l'annonce de la deuxième vague, le service a décidé d'interrompre à nouveau le prêt de prothèses. Il va sans dire que toutes les mesures sont prises pour assurer la sécurité de tous.

BÉNÉFICIAIRES	SERVICES (rencontres, appels, etc.)	PROTHÈSES CAPILLAIRES	PROTHÈSES MAMMAIRES	ACCESSOIRES PRÊTÉS
40	877	9	0	20

## DÉFI-CANCER

### DÉFI-VÉLO LUSSIER

Le Défi-vélo Lussier est une extraordinaire randonnée cycliste de 200 km à parcourir en une seule journée organisée dans l'objectif de lever des fonds destinés à financer le Programme Défi-Cancer du Centre d'Action Bénévole du Bas-Richelieu Inc. Ce programme est voué au soutien concret des gens atteints du cancer dans la région de Sorel-Tracy.

Cette année, le comité organisateur du Défi-vélo Lussier a pris la décision d'annuler l'édition 2020 du défi cycliste. Toutefois, une édition virtuelle du Défi-vélo Lussier s'est déroulée le dimanche 17 mai 2020 et grâce à ses participants et donateurs, ils ont pu amasser la somme de **3 500\$** ! Un billet au coût de 25\$ permettait de pédaler pour la cause. Il y avait également la possibilité de faire des dons directement via un lien PayPal. Bravo pour cette initiative qui démontre encore une fois toute la volonté d'être présents pour les gens atteints de cancer.



## LE PROGRAMME DÉFI-CANCER

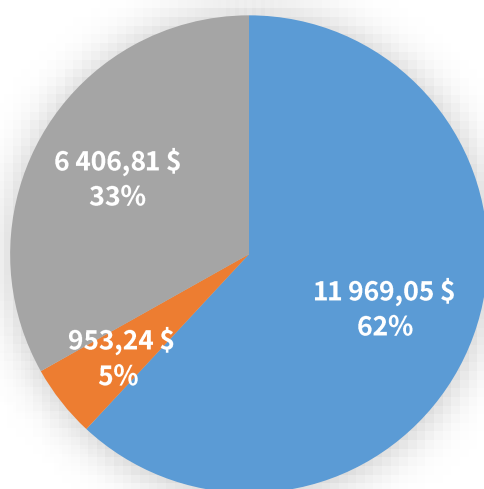
Le programme vient en aide aux personnes atteintes de cancer. Nous savons que cette période amène un lot de difficultés ; elle amène un changement de rôles et responsabilités au sein de la famille. Un apport comme celui du programme de Défi-Cancer vient alléger un peu soit-il la souffrance que les bénéficiaires vivent.

Plusieurs catégories de remboursement sont à la disposition des bénéficiaires. Tout d'abord, le programme offre l'accompagnement médical lors du 1<sup>er</sup> rendez-vous, accompagné de nos bénévoles expérimentés, et ce, tout à fait gratuitement. Par la suite, ils ont aussi accès à cet accompagnement à moindre coût. Ils disposent également de repas chauds provenant de la popote roulante, livrés à domicile.

Qui dit cancer, dit dans certains cas traitement à l'extérieur. Le programme permet un remboursement à 75% des frais d'hébergement, de la médication liée au cancer et ce en proportion à ce qui n'est pas couvert par les différents régimes d'assurances. Le même pourcentage est appliqué pour les équipements médicaux sous ordonnance médicale, des sous-vêtements nécessaires et de l'aide à domicile. Des frais de kilométrage et de stationnement, pour ceux qui voyagent par leur propre moyen, font également partie des frais remboursables par le programme.

En 2020, le CABBR a continué d'offrir les services du programme tout au long de la pandémie. Les cliniques et pharmacies, qui diffusent l'information, ont été rencontrées afin d'en assurer la prospérité.

### REMBOURSEMENTS 2020



■ Transports médicaux (CABBR) ■ Popote roulante ■ Km, hébergement, médicaments, accessoires



# Défi-cancer

Centre d'Action Bénévole du Bas-Richelieu Inc.



## REMBOURSEMENT

Hébergement 75%

Stationnement 75%

Médicaments 75%

Popote roulante 75%

Entretien ménager 75%

Transport médical 0,1445\$/km (Gratuit bénévole)



## CHAMP 3 : GOUVERNANCE ET VIE ASSOCIATIVE

### ACTIVITÉS DE REPRÉSENTATION

ACTIVITÉS	PRÉSENCES	HEURES
AGA de la CDC	1	2
AGA de Centraide	1	2
AGA de la Colonie Sainte-Jeanne D'Arc	1	2
AGA de la FCABQ	1	2
AGA de la SADC	1	2
Formations	21	117
RCABM	12	78
Réunion d'équipe	26	18
Table des aînés	18	54
Table intersectorielle enfance-famille	3	8
Table de sécurité alimentaire	12	36
Vérification des rapports financiers	10	2



## CONSEIL D'ADMINISTRATION

ACTIVITÉS	BÉNÉVOLES	HEURES
Réunions régulières	13	480
Assemblée générale annuelle	36	68

## IMPLICATION BÉNÉVOLE

PROVENANCE	BÉNÉVOLES INSCRITS	HEURES
Administrateurs	7	753
Employés	14	1083

## SALLE DE LAVAGE

BÉNÉFICIAIRES	MAD	NON-MAD	RÉSERVATIONS
15	7	8	54

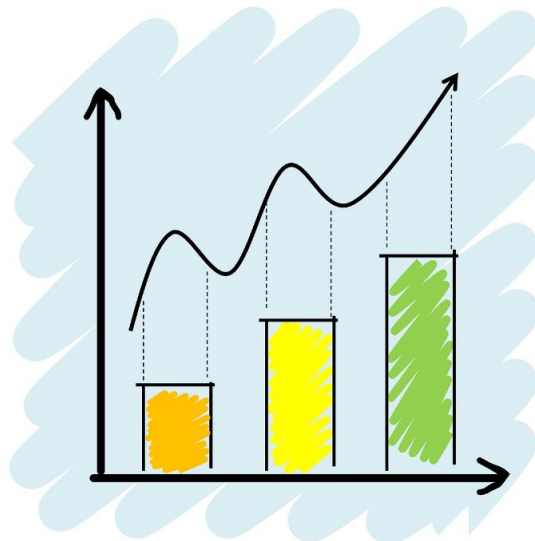
\*\*MAD = Maintien à domicile : Service visant l'autonomie de la personne dans son milieu naturel. (Personnes de 65 ans et plus, en perte d'autonomie, souffrant d'une maladie grave, un handicap physique et/ou ayant un trouble persistant en santé mentale.)

## TRAVAIL INFORMATIQUE

ACTIVITÉS	BÉNÉVOLES	HEURES
Entrée de données	14	496

## TRAVAUX COMMUNAUTAIRES ET COMPENSATOIRES

BÉNÉFICIAIRES	ORGANISMES AIDÉS	HEURES
15	2	3596



## NOTRE ANNÉE EN PHOTOS



8 juillet 2020 : Les Cadets de la Sûreté du Québec ont porté mains fortes lors du Marché du CAB



Opération-Septembre 2020

Don de boîtes de denrées de la part d'Alstom



Centraide lors de la journée « Mardi je donne »





19 octobre 2020 : Début de la vente de notre savoureuse tourte au saumon



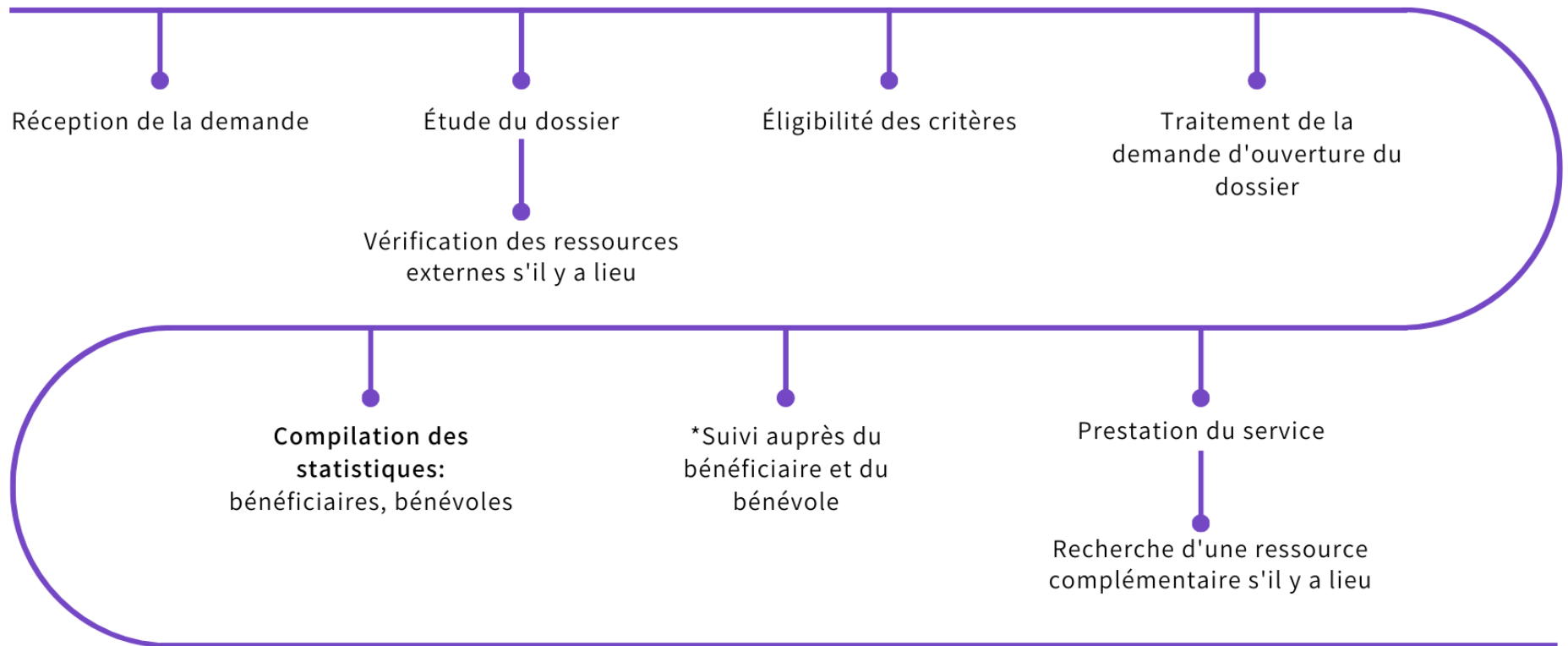
20 novembre 2020: Marché de Noël

## PROCESSUS

### PROCESSUS DE TRAITEMENT DES DEMANDES DES BÉNÉFICIAIRES

Le temps consacré au processus peut varier en deux et dix heures selon le service.

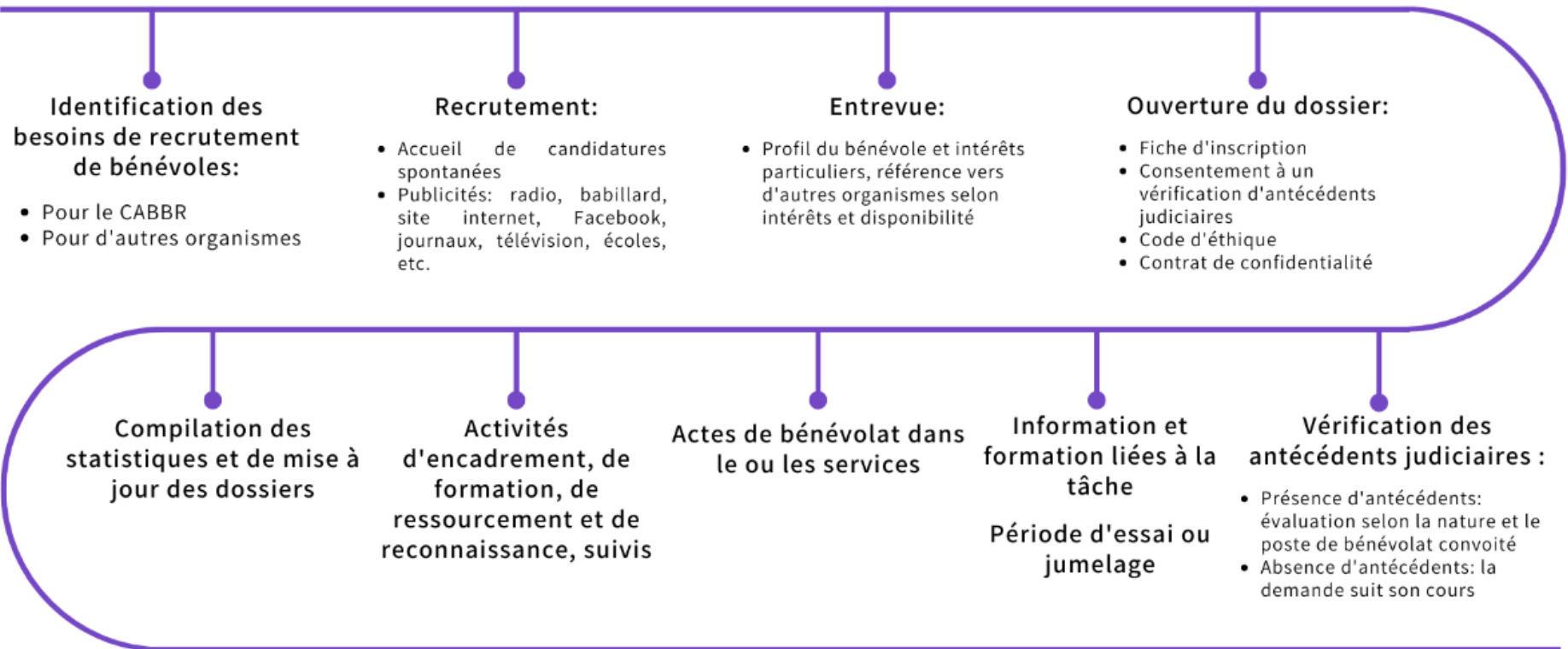
40



\*Le suivi permet la réévaluation de la situation et peut amener à orienter la personne vers d'autres services dispensés au CABBR, vers des ressources externes ou conduire à un arrêt de service.



# PROCESSUS DE RECRUTEMENT, DE FILTRAGE ET D'ENCADREMENT DES BÉNÉVOLES



## MEMBERSHIPS ET PARTENARIATS

### BONHOMME À LUNETTES

Compte tenu de la pandémie, les gens devaient se présenter, sur rendez-vous seulement, les mercredis de 13h30 à 16h avec leur prescription pour commander une paire de lunettes à prix très abordable. Le Bonhomme à lunettes offre ce service dans plusieurs villes du Québec et 10 \$ pour chaque achat de lunettes est remis à un organisme communautaire. Depuis 2007, une somme de 750 000\$ a été redonnée aux organismes partenaires. En 2020, au Centre d'Action Bénévole du Bas-Richelieu, nous avons reçu la somme de **1 040\$**.



### COLONIE SAINTE-JEANNE D'ARC

Nous avons le plaisir de vous annoncer le partenariat entre le Centre d'Action Bénévole du Bas-Richelieu Inc. (CABBR) et la Colonie Sainte-Jeanne D'Arc. La Colonie Sainte-Jeanne D'Arc accueille des enfants de 5 à 12 ans référés par les intervenants des CLSC et des Centres jeunesse les fins de semaine pour des camps-répit. Par ce fait, la Colonie offre un service alimentaire aux campeurs et à ses employés, L'organisme souhaitait alors faire appel à l'expertise du Centre d'Action Bénévole du Bas-Richelieu Inc. (CABBR) et celui-ci a accepté de fournir ses services de préparation de repas à la Colonie (déjeuners, dîners et soupers) dans le cadre de ses répits.



La Colonie  
**Sainte-Jeanne d'Arc**

FONDÉE EN 1928

## CONCERT DE NOËL

C'est en novembre qu'un communiqué de presse annonçait l'annulation de l'édition 2020 du Concert de Noël qui devait avoir lieu en décembre. Il faut rappeler que ce spectacle annuel grandiose réussissait non seulement à charmer tout le monde, mais aussi, grâce aux recettes qu'il générait, permettait de subvenir aux besoins des personnes moins nanties de notre région.

Afin d'amasser des fonds pour le CABBR via la campagne de financement « La Ruche », l'Harmonie Calixa-Lavallée de Sorel (HCLS) a offert un mini-concert virtuel le 3 décembre dernier. Merci à IPIX.TV et à l'HCLS pour cette belle collaboration et de donner un petit clin d'œil au grand concert de Noël qui devait avoir eu lieu.



## DESJARDINS PIERRE-DE SAUREL

Année après année, la Caisse Desjardins Pierre-De Saurel contribue au maintien de l'ensemble de nos services d'aide. Avec l'initiative du CABBR, la campagne « La Guignolée réinventée de la grande région de Sorel-Tracy! » a été lancée en partenariat avec la Caisse Desjardins Pierre-De Saurel. L'objectif ciblé a été dépassé, permettant d'amasser **7 215 \$** en dons. Avec le programme « Du cœur en double », où Desjardins s'engageait à doubler chaque don de 1 \$ amassé sur la plateforme de financement participatif La Ruche (jusqu'à l'atteinte du plafond), nous avons ainsi pu bonifier cette campagne d'un montant de **6 000 \$**.

À l'ensemble de l'argent amassé dans le cadre de cette initiative, pour faire l'achat de paniers de Noël, s'ajoute également un don supplémentaire de **5 000 \$**. Au total, c'est donc un montant additionnel de **18 420,24\$** qui a été versé au Centre d'Action Bénévole du Bas-Richelieu Inc. (CABBR) afin de nourrir des familles de la région. À ce soutien, s'est également ajouté cette année un don de quatre ordinateurs avec écran, clavier et souris. Ces équipements informatiques remplaceront notre matériel existant qui était désuet et, par le fait même, serviront à accomplir notre mission. Un gros merci!



## GRAND MCDON

Compte tenu de la pandémie de COVID-19, l'évènement du Grand McDon n'a pu avoir lieu. Chaque année, les bénévoles et employés se relaient dans les deux McDonald's de la ville afin d'y amasser des fonds.



## LES FORGES DE SOREL CIE

Cela fait maintenant plus de dix ans déjà que le Centre d'Action Bénévole a été désigné comme organisme recevant les généreuses contributions des employés des Forges de Sorel. En 2020, nous avons reçu la somme de **1 402.13\$**. Merci à tous les donateurs!



**Finkl Steel**  
Membre du Groupe Swiss Steel  
Les Forges de Sorel Cie - Sorel Forge Co.

## SOCIÉTÉ D'AIDE AU DÉVELOPPEMENT DE LA COLLECTIVITÉ PIERRE-DE SAUREL

Le CABBR a adhéré à la SADC en 2020. Le directeur général a également assisté à leur assemblée générale annuelle.

## ACQUISITION DE NOTRE NOUVELLE CAMIONNETTE

Le Centre d'Action Bénévole du Bas-Richelieu Inc. (CABBR) a le privilège de vous annoncer qu'il est devenu propriétaire d'une camionnette de type "Mini-Van". De nombreux services de livraison pourront en bénéficier, dont ceux de la popote roulante et des déjeuners-écoles.

Sans la contribution de nos différents partenaires, cette acquisition n'aurait pu être possible. C'est donc avec une immense joie que nous remercions chaleureusement:

- ↵ La Fondation Jacques Francoeur, principal contributeur;
- ↵ L'entreprise Location Kiroule Inc., location d'autos et camions;
- ↵ Les Fromageries Bel Canada Inc.;
- ↵ Sema Pizza 2 pour 1;
- ↵ Louis Plamondon, député de Bécancour–Nicolet–Saurel;
- ↵ La MRC de Pierre-De Saurel.

Deux logos supplémentaires sont apposés sur le véhicule en guise de reconnaissance, soit ceux de:

- ↵ Rio Tinto Fer et Titane, supporteur depuis nombre d'années;
- ↵ Centraide Richelieu-Yamaska, l'un des principaux bailleurs de fonds.

Le CABBR remercie également M. Jean-Bernard Emond - Député de Richelieu à l'Assemblée nationale du Québec pour son soutien financier dans cette acquisition.



## DONATEURS ET PARTENAIRES

Agence Caza  
Alimentation Sylvain Brière (Métro)  
AQDER Section Richelieu-Yamaska  
AREQ Voyage Bas-Richelieu  
Association des directeurs et directrices  
d'école de la région de l'Acier  
Association des étudiants et étudiantes du  
Cégep  
Benoît & Léo Thérout Inc.  
Bibeau & Associés Ltée  
Bonheur Potager  
Caisse Desjardins Pierre-De Saurel  
Caisse Desjardins Pierre-De Saurel employés  
Camping Beausoleil  
Centraide Richelieu-Yamaska  
Centre local d'emploi de Sorel  
Château Langelier  
CISSS de la Montérégie-Centre  
CISSS de la Montérégie-Est  
CJE  
CJSO 101.7FM  
Climatisation Sorel-Tracy  
Club lion St-Joseph  
Colonie des Grèves  
Colonie Sainte-Jeanne D'Arc  
Construction Alexandre Bélisle  
Daniel Cournoyer Architecte  
Danis Construction  
Défi-Vélo Lussier  
Dépanneur Boni-Soir  
École du Petit-Bois  
École Laplume  
École secondaire Bernard-Gariépy  
École secondaire Fernand-Lefebvre  
Émondage St-Germain et frères Ltée  
Employés des Forges de Sorel  
FABSPEC  
Fédération des caisses Desjardins  
Fondation Jacques Francoeur  
Fondation Jacques Landry  
Fondation Laure-Gaudreault  
Fromageries Bel Canada Inc.  
Fromagerie Polyethnique Inc.  
Harmonie Calixa-Lavallée  
Imparfait l'atelier Créatif  
Imprimerie Émond & Pelletier  
IPIX.TV  
Justice Alternative Pierre-de Saurel  
Keto Sublime  
La Chambre de commerce et d'industrie de  
Sorel-Tracy  
Le Club des Neiges Sorel-Tracy  
Le Groupe d'Entraide Sorel-Tracy  
Les 2Rives  
Les Banques Alimentaires du Québec  
Les Filles d'Isabelle Cercle Madame de Sorel  
Les Forges de Sorel  
Les Grains Haribec  
Les jardins de Massueville  
Les Placements Charlevoix Inc.

Les producteurs de lait de Montérégie-Est  
Les producteurs de lait du Québec  
Les Résidences Soleil  
Les Résidences Sorel-Tracy  
Les Sables Collette  
Librairie Renaud-Bray  
Librairie Wilkie  
Location FGL  
Location Kiroule  
Logistique St-Laurent (Employés et partenaires)  
Lussier Dale Parizeau  
M. Philippe Rochette, Bonhomme à lunettes  
M. Anthony Beauvillier  
M. Denis Gélinas, complexe de la 30  
M. François Beauchemin  
M. Jean-Bernard Émond, député de Richelieu  
M. Louis Plamondon, député de Nicolet-Bécancour-Sorel  
M. Marc-André Fleury et Mme Véronique Larosé  
M. Yanick Caisse, agent immobilier  
Magasin Hart  
Matériaux et surplus Lefebvre Inc.  
Me Luce Jacob  
Moisson Rive-Sud  
MRC Pierre-De Saurel  
Œuvres de Mère Émilie-Jauron  
Orienthèque  
Paroisse Sainte-Anne  
Paroisse Saint-Joseph  
Paroisse Saint-Pierre

Pâtisserie Christophe  
Pharmacie Alexandre Martel (Familiprix)  
Pharmacie André Roy & Sylvain Roy (Jean-Coutu)  
Pharmacie Braconnier et Cournoyer (Proxim)  
Pizza Sema  
Placement JLL Inc.  
Promutuel Assurance  
Provigo Sorel-Tracy  
Recyclo-Centre  
Regroupement pour la santé des aînés Pierre-De Saurel  
Réparation J.L.  
Restaurant Prince Pizzeria  
Rio Tinto Alcan  
Rio Tinto Fer et Titane  
Royaume lumineuse Sorel-Tracy  
Sablage Peinture Richelieu  
Sorel-Tracy Magazine  
SOS Médic  
Super C  
Sûreté du Québec  
Syndicat de l'enseignement du Bas-Richelieu  
Syndicat des agents de sureté industrielle de RTFT  
Syndicat des Métallos  
Textiles Raymond Parent Inc.  
Tim Horton Sorel-Tracy  
Ville de Sainte-Anne-de-Sorel  
Ville de Saint-Joseph-de-Sorel  
Ville de Sorel-Tracy

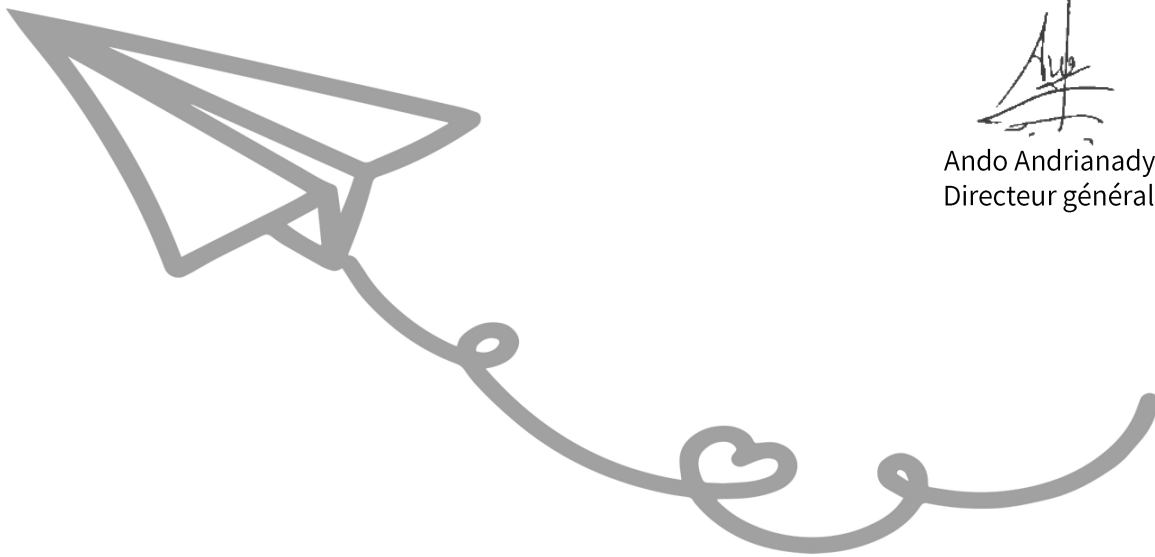
# UN GRAND MERCI À TOUS NOS DONATEURS !





## CONCLUSION

Pour conclure, je veux remercier toute mon équipe pour les efforts consentis tout au long de cette année exceptionnelle. Sans leur travail tout aussi exceptionnel, rien n'aurait été possible au CABBR pour soutenir et accompagner notre clientèle dans ces moments particulièrement difficiles. Un très grand merci également à nos bénévoles, tout aussi précieux que généreux; leur dévouement fait toute la différence ! Je souhaite également remercier les bénévoles de la Commission scolaire de Sorel-Tracy qui sont venus nous prêter main-forte. Dans ce contexte très particulier où notre mission prend tout son sens, le soutien financier de nos donateurs a été plus précieux et plus nécessaire que jamais. Comme partout au Québec, la pandémie a fragilisé une partie grandissante de la population dans notre région et la pauvreté a pris un nouveau visage, entraînant son lot de problèmes de toutes sortes. Les besoins sont bien réels et grâce à ses généreux donateurs, le CABBR a pu relever les défis de ces temps difficiles. Enfin, toute ma gratitude va aux membres du conseil d'administration qui ne comptent pas leur temps pour m'épauler dans la gestion du CABBR, toujours dans l'objectif de veiller à ses intérêts pour qu'il assume pleinement sa mission au profit de la communauté. Le soutien de tous a été plus que jamais nécessaire pour affronter l'année 2020, qui avouons-le, ne fut pas facile. Cependant, nous sommes désormais bien préparés pour relever les défis de 2021 et ce vent d'efforts conjugués nous mènera de nouveau à bon port j'en suis certain !





**La réalisation de ce rapport est le fruit de la  
contribution de toute l'équipe du Centre d'Action  
Bénévole du Bas-Richelieu Inc.**

**Merci à tous!**

**Création et montage: Lydia Beaudoin**



00

20

00

20